

T.C
YÜREĞİR KAYMAKAMLIĞI
HAVUTLU BEDİİ TOPÇU ORATAOKULU MÜDÜRLÜĞÜ



2024-2028 STRATEJİK PLANI

İSTİKLAL MARŞI

Korkma, sönmez bu şafaklarda yüzen al sancak;
Sönmeden yurdumun üstünde tüten en son ocak.
O benim milletimin yıldızıdır, parlayacak;
O benimdir, o benim milletimindir ancak.

Çatma, kurban olayım, çehreni ey nazlı hilal!
Kahraman ırkıma bir gül! Ne bu şiddet, bu celal?
Sana olmaz dökülen kanlarımız sonra helal...
Hakkıdır Hakk'a tapan milletimin istiklal!

Ben ezelden beridir hür yaşadım, hür yaşarım.
Hangi çılgın bana zincir vuracakmış? Şaşarım!
Kükremiş sel gibiyim, bendimi çiğner, aşarım.
Yırtarım dağları, enginlere sığmam taşarım.

Garbın afakını sarmışsa çelik zırhlı duvar,
Benim iman dolu göğsüm gibi serhaddim var.
Ulusun, korkma! Nasıl böyle bir imanı boğar,
"Medeniyet!" dediğin tek dişi kalmış canavar?

Arkadaş! Yurduma alçakları uğratma sakın.
Siper et gövdeni, dursun bu hayasızca akın.
Doğacaktır sana va'dettiği günler Hakk'ın...
Kim bilir, belki yarın, belki yarından da yakın.

Başlığın yerleri "toprak!" Diyerek geçme, tanı!
Düşün altındaki binlerce kefensiz yatan.
Sen şehit oğlusun, incitme, yazıktır atanı:
Verme, dünyaları alsan da, bu cennet vatanı.

Kim bu cennet vatanın uğruna olmaz ki feda?
Şüheda fışkıracak toprağı sıksan, şüheda!
Canı, cananı bütün varımı alsın da Huda,
Etmesin tek vatanımdan beni dünyada cüda.

Ruhumun senden, İlahi, şudur ancak emeli:
Değmesin mabedimin göğsüne namahrem eli.
Bu ezanlar ezanlar-ki şahadetleri dinin temeli
Ebedi yurdumun üstünde benim inlemeli.

O zaman vevd ile bin secde eder-varsa-taşım,
Her cehennemden, İlahi, boşanıp kanlı yaşım,
Fışkırır ruh-ı mücerred gibi yerden na'şım;
O zaman yükselerek arşa değer belki başım.

Dalgaları sen de şafaklar gibi ey şanlı hilal!
Olsun artık dökülen kanlarımın hepsi helal!
Ebediyen sana yok, ırkıma yok izmihlal:
Hakkıdır, hür yaşamış bayrağımın hürriyet;
Hakkıdır, Hakk'a tapan, milletimin istiklal!

Mehmet ANI ERSOY

Öğretmenler;
Yeni Nesil Sizin
Eseriniz Olacaktır.

A. Öztürk

GENÇLİĞE HITABE

Ey Türk gençliği Birinci vazifen, Türk istikbalini, Türk cumhuriyetini, İlelebet, muhafaza ve müdafaa etmektir.

Mevcutiyetinin ve istikbalinin yegane temeli budur. Bu temel, senin, en kıymetli hazinedir. İstiklalde dahi, seni, bu hazineden, mahrum etmek isteyecek, dahili ve harici, bedhahları olacaktır. Bir gün, istiklal ve cumhuriyeti müdafaa mecburiyetine düşersen, vazifeye atılmak için, içinde bulunacağın vaziyetin imkanı ve şartlarını düşünmeyeceksin! Bu imkan ve şart, çok namussal bir mahiyette tezahür edebilir. İstiklal ve cumhuriyetine kastedecek düşmanlar, bütün dünyada emsali görülmemiş bir çalibiyetin mümessili olabilirler. Cebren ve hile ile azz vatânını, bütün kabileleri zapt edilmiş, bütün tersanelerine girilmiş, bütün ordularını dağıtmış ve memleketin her köşesi bittil işgal edilmiş olabilir. Bütün bu şartların dahi elim ve dahi vahim olmak üzere, memleketin dahilinde, iktidara sahip olanlar gâfil ve dâlelet ve hatta hiyanet içinde bulunabilirler. Hatta bu iktidar sahipleri şahsi menfaatlerini, müstevlerin siyasi emelleriyle tevhit edebilirler. Millet, fakr u zaruret içinde harap ve bîtap düşmüş olabilir.

Ey Türk istikbalinin evladı! İşte, bu ahval ve şartlar içinde dahi, vazifen, Türk istiklal ve cumhuriyetini kurtarmaktır! Muhtaç olduğun kudret, damarlarındaki asil kanda, mevcuttur!

A. Öztürk



Okul/Kurum Bilgileri

İli: ADANA		İlçesi: YÜREĞİR	
Adres:	Zübeyde Hanım Cd. Havutlu Mh. No:30	Coğrafi Konum (link)	36.9334435,35.3535398 https://maps.app.goo.gl/FRX7BPSJs7puX2oY7
Telefon Numarası:	0322 3363514	Faks Numarası:	
e- Posta Adresi:	730820@meb.k12.tr	Web adresi:	sayfası https://hbto.meb.k12.tr
Kurum Kodu:	730820	Öğretim Şekli:	Tam Gün



SUNUŞ

Okulumuz misyon, vizyon ve stratejik planı ile daha iyi bir eğitim seviyesine ulaşması düşüncesiyle sürekli yenilenmeyi ve kalite kültürünü kendisine ilke edinmeyi amaçlamaktadır.

Kalite kültürü oluşturmak için eğitim ve öğretim başta olmak üzere insan kaynakları ve kurumsallaşma, sosyal faaliyetler, alt yapı, toplumla ilişkiler ve kurumlar arası ilişkileri kapsayan 2024-2028 stratejik planı hazırlanmıştır.

Havutlu Bedii Topçu Ortaokulu olarak en büyük amacımız yalnızca liseye gençler yetiştirmek değil, girdikleri her türlü ortamda çevresindekilere ışık tutan, hayata hazır, hayatı aydınlatan, bizleri daha da ileriye götürecek gençler yetiştirmektir. İdare ve öğretmen kadrosuyla bizler çağa ayak uydurmuş, yeniliklere açık, Türkiye Cumhuriyetini daha da yükseltecek gençler yetiştirmeyi ilke edinmiş bulunmaktayız.

Stratejik Plan' da belirlenen hedeflerimizi ne ölçüde gerçekleştirdiğimiz, plan dönemi içindeki her yılsonunda gözden geçirilecek ve gereken revizyonlar yapılacaktır.

Havutlu Bedii Topçu Ortaokulu Stratejik Planı (2024-2028)'de belirtilen amaç ve hedeflere ulaşmamızın okulumuzun gelişme ve kurumsallaşma süreçlerine önemli katkılar sağlayacağına inanmaktayız.

Resul APANLAR

Okul Müdürü

İÇİNDEKİLER

İçindekiler bölümü hazırlanırken ve planın sayfa tasarımı yapılırken aşağıda verilen sıralama dikkate alınmalıdır.

1. GİRİŞ VE STRATEJİK PLANIN HAZIRLIKSÜRECİ

- 1.1. Strateji Geliştirme Kurulu ve StratejikPlanEkibi
- 1.2. PlanlamaSüreci

2. DURUMANALİZİ

- 2.1. KurumsalTarihçe
- 2.2. Uygulanmakta OlanPlanınDeğerlendirilmesi
- 2.3. MevzuatAnalizi
- 2.4. Üst Politika BelgelerininAnalizi
- 2.5. Faaliyet Alanları ile Ürün veHizmetlerinBelirlenmesi
- 2.6. PaydaşAnalizi
- 2.7. Kuruluş İçiAnaliz

- 2.7.1. Teşkilat Yapısı
- 2.7.2. İnsan Kaynakları
- 2.7.3. Teknolojik Düzey
- 2.7.4. Mali Kaynaklar
- 2.7.5. İstatistik Veriler

2.8. Dış Çevre Analizi (Politik, Ekonomik, Sosyal, Teknolojik, Yasal ve Çevresel Çevre Analizi-PESTLE)

2.9. Güçlü ve Zayıf Yönler ile Fırsatlar ve Tehditler (GZFT) Analizi

2.10. Tespit ve İhtiyaçların Belirlenmesi

3. GELECEĞE BAKIŞ

- 3.1. Misyon
- 3.2. Vizyon
- 3.3. Temel Değerler

4. AMAÇ, HEDEF VE STRATEJİLERİN BELİRLENMESİ

- 4.1. Amaçlar
- 4.2. Hedefler
- 4.3. Performans Göstergeleri
- 4.4. Stratejilerin Belirlenmesi
- 4.5. Maliyetlendirme

5. İZLEME VE DEĞERLENDİRME

6. Tablo/Şekil/Grafikler/Ekler

1. GİRİŞ VE STRATEJİK PLANIN HAZIRLIKSÜRECİ

1.1. Strateji Geliştirme Kurulu ve Stratejik Plan Ekibi

2024-2028 dönemi stratejik plan hazırlanması süreci Üst Kurul ve Stratejik Plan Ekibinin oluşturulması ile başlamıştır. Ekip tarafından oluşturulan çalışma takvimi kapsamında ilk aşamada durum analizi çalışmaları yapılmış ve durum analizi aşamasında paydaşlarımızın plan sürecine aktif katılımını sağlamak üzere paydaş anketi, toplantı ve görüşmeler yapılmıştır. Stratejik planlama doğrultusunda bir organizasyon olarak kurumumuzun gelecekte varmak istediği ölçülebilir hedefleri ve bu hedeflere nasıl ulaşılacağı, bulunduğumuz nokta ile ulaşmayı arzu ettiğimiz durum arasındaki yolu gösteren süreç, analiz edilmeye çalışılmıştır. Durum analizinin ardından geleceğe yönelim bölümüne geçilerek okulumuzun amaç, hedef, gösterge ve eylemleri belirlenmiştir. Çalışmaları yürüten ekip ve kurul bilgileri altta verilmiştir.

Strateji Geliştirme Kurulu Bilgileri		Stratejik Plan Ekibi Bilgileri	
Adı Soyadı	Ünvanı	Adı Soyadı	Ünvanı
Resul APANLAR	Okul Müdürü	Mihriban ÇATALKAYA	Rehber Öğrtmn
Vahdettin KARA	Müd Yard	Fatma Ruhan GÜNDOĞDU	Bilişim Tekn. Öğrt
Sengül DEĞİRMEN	Matematik Öğrt	Ümmü KARBOĞA	Türkçe Öğrt
Selahattin	OAB Başkanı	Ali YAKUT	Fen Bilm Öğrt
			OAB üyesi

2. DURUM ANALİZİ

2.1. Kurumsal Tarihçe

Okulumuz eğitim-öğretime 1990 yılında Havutlu Bedii Topçu Ortaokulu olarak başlamıştır. Okulumuza okul arsası bağışında bulunan hayırsever Bedii TOPÇU'nun ismi verilmiştir. 1998 yılında 8 yıllık kesintisiz eğitime geçilmesi sebebiyle Havutlu Bedii Topçu İlköğretim Okulu adını almıştır.

1990 yılında tek bina ile eğitime başlayan okulumuza 2000 yılında 4 derslikli ikinci bina eklenmiştir. Okulumuz 5000 m2 bahçe içerisinde bulunmaktadır. 4+4+4 eğitim sistemine geçilmesi sebebiyle 2012-2013 eğitim-öğretim yılında Havutlu Bedii Topçu İlkokulu ve Ortaokulu olmak üzere iki okula ayrılmıştır. 2013 yılından itibaren müstakil ortaokul olarak devam etmektedir.

Okulumuzun temel amacı ; Eğitimin her alanında il ve ülke düzeyinde saygın bir kurum haline getirmek suretiyle Havutlu Bedii Topçu Ortaokulu mensubu olmanın onur ve gururunu öğretmenler, bütün çalışanlar ve öğrencilerde yaratmak ve yaşatmak.

Havutlu Bedii Topçu Ortaokulu Öğrencilerini; kendilerine güvenen, sistemli düşünebilen, girişimci, teknolojiyi etkili biçimde kullanabilen, planlı çalışma alışkanlığına

sahip, estetik duyguları ve yaratıcılıkları gelişmiş, geleceğini tahmin eden değil, geleceğini yaratan nesiller olarak bir üst öğrenime hazırlamak.

2.1. Uygulanmakta Olan Stratejik Planın Değerlendirilmesi

2019-2023 stratejik planında aldığımız hedefleri büyük oranda yakaladık. Okul başarımız her sene artmıştır. Sosyal ve kültürel alanlarda değişik yerlere geziler düzenlenmiştir. Hemen hemen bütün yarışmalara okul olarak katıldık ve hedeflediğimiz başarılarla ulaştık.

BAŞARISIZLIK NEDENLERİ

- Fiziksel yetersizlikler
- Öğrenmeye hazır olmama
- Yanlış çalışma alışkanlıkları
- Parçalanmış ailelerin varlığı
- Öğrencinin psikolojik durumu
- Ergenlik dönemi özellikleri
- Öğrenme güçlüğü
- Çalışma ortamı

Okulumuz bulunduğu durumu sürekli iyileştirmek, eğitim-öğretim ve araştırma faaliyetlerinin ve çıktılarının nitelik ve etkisini artırmak için stratejik planlamanın önemine inanmakta ve uygulamalarını bu çerçevede yapmaktadır.

Stratejik Planın 2019 - 2023 dönemi içinde ilk yıldan son yıla kadar yıllar itibarıyla her amacın farklı düzeyde hedef ve performans göstergesinin bulunduğu, bunların farklı düzeyde gerçekleştiği görülmektedir.

Genel olarak değerlendirildiğinde, 2019-2023 Dönemi Stratejik Planında belirlenen hedeflere ulaşıldığı, 2023 döneminin değerlendirme raporu da 2024 yılı içerisinde düzenlenecek olacağından ve bu döneme ilişkin gerçekleştirmelerin de ekleneceği dikkate alındığında pozitif yansıması olacağı göz önünde bulundurulması gerekmektedir. Mevcut hedef ve göstergelerin bazılarında hedeflenen gerçekleştirmelere ulaşılamamasında tüm dünyayı ve ülkemizi etkisi altına alan COVID-19 pandemisinin büyük etkisi bulunmaktadır.

2.2. Yasal Yükümlülükler ve Mevzuat Analizi

□**Okul/kurumun çalışma usulleri ve iş süreçlerine ilişkin hangi düzenlemeler bulunmaktadır:** Türkiye Cumhuriyeti Devleti yapısı içinde Millî Eğitim Bakanlığının taşra teşkilatında yer alan ve taşra teşkilatındaki görevlerin yürütülmesi, devletin politikalarının valilik makamına bağlı olarak gerçekleştirilmesi müdürlüğümüzün sorumlulukları arasındadır.T.C. Anayasası 1739 Sayılı Milli Eğitim Temel Kanunu 1 Nolu Cumhurbaşkanlığı Kararnamesi 222 Sayılı Milli Eğitim Temel Kanunu 657 Sayılı Devlet Memurları Kanunu 5442 Sayılı İl İdaresi Kanunu 3308 Sayılı Çıraklık ve Mesleki Eğitim Kanunu 439 Sayılı Ek Ders Kanunu 4306 Sayılı Zorunlu İlköğretim ve Eğitim Kanunu 5018 Sayılı Kamu Mali Yönetimi ve Kontrol Kanunu 29072 sayılı Millî Eğitim Bakanlığı Okul Öncesi Eğitim ve İlköğretim Kurumları Yönetmeliği

□**Okul/kurum tarafından sunulan ürün ve hizmetler nelerdir? Bunların yararlanıcıları kimlerdir;** Okulumuzda örgün eğitim öğretim faaliyetlerinin yanında Yüreğir Cumhuriyet Halk Eğitim Merkezi tarafından Halkoyunları, Drama ve Spor kursları verilmektedir. Sene sonu 8. Sınıflar için LGS danışmanlık hizmeti verilmektedir. İOKBS başvurularında velilere okulumuzca yardım edilmektedir. Rehberlik hizmetleri bünyesinde bağımlılıkla mücadele, kadına şiddet ,sıfır atık ve verimli ders çalışma konularında seminer verilmektedir.

□**Okul/kurum tarafından sunulan ürün ve hizmetlerin nitelik ve niceliğine ilişkin ne gibi hükümler bulunmaktadır:** Okulumuzca yapılan bu çalışmalara bütün öğretilerimiz ve öğrencilerimiz katılmakta olup velilerimizin de büyük çoğunluğu bize destek vermektedir.Ortalama çalışmalara katılım oranı yüzde 95'ti

2.3. Üst Politika Belgeleri Analizi

- Üst Politika Belgeleri
- Üst politika belgelerinde Okulumuz görev alanına giren konular ayrıntılı olarak taranmış ve bu belgelerde yer alan politikalar dikkate alınmıştır.
- Stratejik plan çalışmaları kapsamında taranmış olan politika belgeleri aşağıda verilmiştir.
- 10. Kalkınma Planı
- Orta Vadeli Mali Plan
- Orta Vadeli Program
- 62. Hükümet Programı
- Bakanlık Mevzuatı
- MEB 2024-2028 Stratejik Planı
- Millî Eğitim Şura Kararları
- Avrupa Birliği müktesebatı ve ilerleme raporu
- Diğer Kamu Kurum ve Kuruluşlarının Stratejik Planları
- TÜBİTAK Vizyon 2023 Eğitim ve İnsan Kaynakları Raporu
- Türkiye Yeterlilikler Çerçevesi
- Millî Eğitim Kalite Çerçevesi
- Bilgi Toplumu Stratejisi ve Eylem Planı
- Hayat Boyu Öğrenme Strateji Belgesi
- Meslekî ve Teknik Eğitim Strateji Belgesi
- Ulusal Öğretmen Strateji Belgesi
- Ulusal ve Uluslararası Kuruluşların Eğitimle İlgili Raporları
(ILO,OECD,UNICEF,EUROSTAT,WORLDBANK,UNESCO,CEDEFOP, NACCCE,IEA...)

2.4. Faaliyet Alanları ile Ürün/Hizmetlerin Belirlenmesi

Mevzuat analizi çıktıları dolayısıyla görev ve sorumluluklar dikkate alınarak okul/kurumun sunduğu temel ürün ve hizmetler belirlenir. Belirlenen ürün ve hizmetler Tablo 3'te belirtildiği gibi belirli faaliyet alanları altında toplulaştırılır. Faaliyet alanları ile ürün ve hizmetlerin belirlenmesi amaç, hedef ve stratejilerin oluşturulması aşamasında yönlendirici olacaktır.

Tablo 3. Faaliyet Alanlar/Ürün ve Hizmetler Tablosu

Faaliyet Alanı	Ürün/Hizmetler
Öğretim-eğitim faaliyetleri	Öğrenci İşleri Kayıt-nakil işleri Devam-devamsızlık Sınıf geçme Sınav hizmetleri Şube ekleme Fotoğraf yükleme Devamsızlık mektupları Okul sağlığı formları Okul kulüp tanımlama Sosyal etkinliklere katılım Okullandırılacak öğrenciler Okuduğu kitapların takibi Burslu öğrenci bilgileri İzlemeye dönük değerlendirme
Rehberlik faaliyetleri	Öğrencilere rehberlik yapmak Velilere rehberlik etmek Rehberlik faaliyetlerini yürütmek Psikolojik danışma hizmetleri. Bireyi tanıma hizmetleri. Bilgi toplama ve yayma hizmetleri. Yerleştirme hizmetleri. İzleme hizmetleri. Alıştırma ve oryantasyon hizmetleri. Müşavirlik hizmetleri.
Sosyal faaliyetler	halk oyunu, tiyatro, ziyaret, gösteri, şenlik, şiir dinletisi, turnuva, konferans, fuar, sergi, kermes,

	gezi,
Sportif faaliyetler	FutbolBasketbol Basketbol Voleybol Tenis Masa Tenisi Atletizm
Kültürel ve sanatsal faaliyetler	Tiyatro Müze gezileri Tarihi geziler oyun hamuru yapma, origami, taş boyama, resim yapma, kağıttan mozaik resim yapma kilden obje yapma
İnsan kaynakları faaliyetleri (mesleki gelişim faaliyetleri, personel etkinlikleri...)	kişisel gelişim eğitimleri öğretmen eğitimleri özel nitelikli eğitimler yönetim ve kurumsal eğitimler Problem Çözme ve Sonuç Odaklılık Eğitimi Etkili Sunum Teknikleri Eğitim
Okul aile birliği faaliyetleri	Elektrik tadilat bakım onarım Sutesisat tadilat bakım onarım Duvar tadilat bakım onarım Okul başarıçalışmaları Öğrenci Kılık kıyafet düzenleme
Öğrencilere yönelik faaliyetler	Öğrenci Tanıma Çalışmaları Bireysel ve Grup Görüşmeleri Oryantasyon Çalışmaları Sosyal Beceri Çalışmaları Akademik Destek Çalışmaları Bireyselleştirilmiş Eğitim Çalışmaları Disiplinler ArasıÇalışmalar Mesleki Rehberlik Çalışmaları Sınıf Sunumları
Ölçme değerlendirme faaliyetleri	Performans değerlendirme, Öğrenci ürün dosyası (portfolyo) Kavram haritaları Yapılandırılmış grid, Tanılayıcı dallanmış ağaç, Kelime ilişkilendirme, Proje, Drama, Görüşme, Yazılı raporlar, Gösteri, Poster, Grup ve/veya akran değerlendirmesi
Öğrenme ortamlarına yönelik faaliyetler	Sınıflar dışında, Bilgisayar laboratuvarı, Fen Bilgisi laboratuvarı, Spor salonları, Kütüphaneler, Resim

Ders dışı faaliyetler	Ev ödevleri ve projeler, Bilgisayar destekli etkinlikler, Yetiştirme kursları, Sınavlara hazırlık çalışmaları, Belirli gün ve haftaların kutlanması Çevre-okul gezileri Sportif etkinlikler, Sanat etkinlikleri, Kültürel etkinlikler, Toplantılar veya törenler, Rehberlik ve psikolojik danışma Hizmetlerinden yararlanma Öğrenci kulüpleri
------------------------------	--

*Tabloda sıralanan faaliyet alanları örnek olarak sıralanmıştır. Okul/kurumlar tür ve yapılarına göre faaliyet alanlarını ve ürün /hizmetlerini belirleyeceklerdir.

2.5. Paydaş Analizi

Kurumumuzun temel paydaşları öğrenci, veli ve öğretmen olmakla birlikte eğitimin dışsal etkisi nedeniyle okul çevresinde etkileşim içinde olunan geniş bir paydaş kitlesi bulunmaktadır. Paydaşlarımızın görüşleri anket, toplantı, dilek ve istek kutuları, elektronik ortamda iletilen önerilerde dâhil olmak üzere çeşitli yöntemlerle sürekli olarak alınmaktadır. Katılımcılık stratejik planlamanın temel unsurlarından biridir. Kurumlar için etkileşimde oldukları tarafların görüşlerinin alınması, yararlanıcıların ihtiyaçlarına cevap verecek nitelikte sürdürülebilir politikalar geliştirilebilmesi, tarafların hazırlanan stratejik planı ve buna bağlı olarak gerçekleştirilecek faaliyet ve projeleri sahiplenmesi ve kurumun kendini içerden ve dışarıdan nasıl değerlendirdiğine ilişkin bilgi alabilmesi açısından büyük önem taşımaktadır. Paydaş analizi bu bağlamda planlama sürecinde katılımcılığın sağlandığı ve taraflara ulaşılarak görüşlerinin alındığı önemli bir aşamadır. Okulumuz paydaş analizi çalışmaları kapsamında kurum personelinin tamamına öğretmen, idareci, memur ve yardımcı personel ile öğrenci ve velilerimize sorularak anket çalışması uygulanmış olup öncelikle ürün, hizmetler ve faaliyet alanlarından yola çıkılarak paydaş listesi hazırlanmıştır. Söz konusu listenin hazırlanmasında temel olarak kurumun mevzuatı, teşkilat şeması, gerçekleştirilen toplantılar, beyin fırtınası yöntemi, alınan görüşlerin sonuçları, yasal yükümlülüklerle ilgili olarak belirlenen faaliyet alanlarından yararlanılmıştır. Paydaş analizi süreci gerçekleştirildikten sonra beyin fırtınası uygulaması ve memnuniyet anketi sonuçları değerlendirilerek elde edilen görüş ve öneriler ile belirlenen sorun alanları, kurum içi ve çevre analizleri, GZFT analizi ve geleceğe yönelim bölümünün hedef ve tedbirlerine yansıtılmıştır.

Paydaş anketlerine ilişkin ortaya çıkan temel sonuçlara altta yer verilmiştir :

Öğrenci Anketi Sonuçları:

Sıra No	MADDELER	Memnuniyet Ortalama	Memnuniyet Yüzde
1	Öğretmenlerimle ihtiyaç duyduğumda rahatlıkla görüşebilirim.	3,81	80,22
2	Okul müdürü ile ihtiyaç duyduğumda rahatlıkla konuşabiliyorum.	4,14	84,80
3	Okulun rehberlik servisinden yeterince yararlanabiliyorum.	3,70	74,05
4	Okula ilettiğimiz öneri ve isteklerimiz dikkate alınır.	3,33	73,81
5	Okulda kendimi güvende hissediyorum.	4,15	84,86
6	Okulda öğrenciler ile ilgili alınan kararlarda bizlerin görüşleri alınır.	3,38	70,62
7	Öğretmenler yeniliğe açık olarak derslerin işlenişinde çeşitli yöntemler kullanmaktadır.	3,81	76,19
8	Derslerde konuya göre uygun araç gereçler kullanılmaktadır.	3,81	76,19
9	Teneffüslerde ihtiyaçlarımı giderebiliyorum.	3,74	74,76
10	Okulun içi ve dışı temizdir.	3,38	70,62
11	Okulun binası ve diğer fizik imkanlar yeterlidir.	2,69	53,81
12	Okulumuzda yeterli miktarda sanatsal ve kültürel faaliyetler düzenlenmektedir.	3,43	68,57

Öğretmen Anketi Sonuçları:

SıraNo	MADDELER	Memnuniyet Ortalama	Memnuniyet Yüzde
1	Okulumuzda alınan kararlar,çalışanların katılımıyla alınır.	3,81	76,22
2	Hertürlü ödüllendirmede adil olma,tarafsızlık ve objektiflik esastır.	4,11	82,16
3	Kendimi,okulun değerlibir üyesiolarak görürüm.	4,30	85,95
4	Çalıştığım okul bana kendimi geliştirme imkânı sunuyor	4,24	84,86
5	Okul,teknik araç vegereç yönünden yeterli donanımına sahiptir.	3,59	71,89
6	Okulda çalışanlara yöneliksosyal vekültürel faaliyetler düzenlenir.	4,14	82,70
7	Okulda öğretmenler arasında ayırım yapılmaktamıdır?	1,29	23,89
8	Okulumuzda yerelde vetoplum üzerinde olumlu etki bırakacak çalışmalar yapmaktadır.	4,03	80,54
9	Yöneticilerimiz,yaratıcı ve yenilikçi düşüncelerin üretilmesini teşvik etmektedir.	4,30	85,95
10	Yöneticiler,okulun vizyonunu,stratejilerini,iyileştirmeye çalışmalarını vs.çalışanlarla paylaşır.	4,32	86,49
11	Okulumuzda sadece öğretmenlerin kullanımına tahsis edilmiş yerler yeterlidir.	3,38	67,57
12	Alanıma ilişkin yenilik ve gelişmeleri takip eder ve kendimi güncellerim.	4,14	82,70
13	Kurumdaki tüm duyurular çalışanlara zamanında iletilir.	4,57	91,35

Veli Anketi Sonuçları:

Sıra No	MADDELER	Memnuniyet Ortalama	Memnuniyet Yüzde
1	İhtiyaç duyduğumda okul çalışanlarıyla rahatlıkla görüşebiliyorum.	4,32	88,91
2	Bizi ilgilendiren okul duyurularını zamanında öğreniyorum.	4,36	89,75
3	Öğrencimle ilgili konularda okulda rehberlik hizmeti alabiliyorum.	4,02	78,95
4	Okula ilettiğim istek ve şikayetlerim dikkate alınıyor.	3,66	71,93
5	Öğretmenler yeniliğe açıkolarak derslerin işlenişinde çeşitli yöntemler kullanmaktadır.	3,93	77,19
6	Okulda yabancı kişilere karşı güvenlik önlemleri alınmaktadır.	4,39	86,32
7	Okulda bizleri ilgilendiren kararlarda görüşlerimiz dikkate alınır.	3,70	72,63
8	E-Okul Veli Bilgilendirme Sistemi ile okulun internets ayfasını düzenli olarak takip ediyorum.	4,23	83,16
9	Çocuğumun okulunu sevdiğini ve öğretmenleriyle iyi anlaştığını düşünüyorum.	4,32	84,91
10	Okul,teknik araç ve gereç yönünden yeterli donanıma sahiptir.	2,91	57,19
11	Okul her zaman temiz ve bakımlıdır.	3,90	75,47
12	Okulun binası ve digger fiziki mekanlar yeterlidir.	3,07	60,35
13	Okulumuzda yeterli miktarda sanatsal ve kültürel faaliyetler düzenlenmektedir.	3,36	65,96

Okulumuzun gelişebilmesi, eğitim kalitesini artırabilmesi, çağdaş ve modern eğitim teknolojileri ile donatılabilmesi, ancak tüm paydaşlarının desteği ile mümkün olabilecektir. Bu amaçla okulumuzun paydaşlarını belirleyerek, onların durumlarının da dikkat ealacak şekilde stratejiler belirlenmiştir.

Tüm paydaşların, ortak bir iyileşme ve kalite geliştirmesi sağlayabilmesi için karşılıklı bilgilendirilme ve görüş alışverişi yapılması ıgerekliliği çerçevesinde, belirli dönemlerde paydaş analizi çerçevesinde toplantılar düzenlenmesi planımızda yer almaktadır. Havutlu Bedii Topçu Ortaokulu paydaş listesi aşağıda verilmiştir.

Müdürlüğümüzün bu kapsamda paydaşları şu şekilde belirlenmiştir:

2.6. Okul/Kurum İçi Analiz

Kurum İçi Analiz

Okul Müdürü tarafından, Müdür Yardımcılarının görev dağılımı yapılarak, işlerin uyumlu bir şekilde yürütülmesi ve süreklilik kazanması sağlanmıştır. İdarecilerin ve öğretmenlerin, seminerlere katılması sağlanarak, sınıflarda etkili performans göstermeleri sağlanmıştır. Müdürlüğümüzün fiziki koşulları gerektiğinde yenilenerek ,okulun niteliğinin devamlılığı etkin kılınmıştır. Okul çalışanlarıyla, öğrenciler arasında etkili iletişim sağlamanın formülleri çıkartılmıştır.

Bunlar:

- Sorunun çözümüne hakim olma,
- Çözüm yolları geliştirme,
- Sakin bir üslupla iletişim kurma,
- İkna edici olma,

• Tablo 4.Okul/Kurum İçi Analiz İçerik Tablosu

Okul/Kurum İçi	Analiz İçerik Tablosu
Öğrenci sayıları	5. SINIFLAR 65 KİŞİ 6. SINIFLAR 55 KİŞİ 7. SINIFLAR 58 KİŞİ 8. SINIFLAR 76 KİŞİ
Akademik başarı verileri	2024 IGS Ortalaması 271,9
Sosyal-kültürel-bilimsel ve sportif başarı verileri	
Öğrenme stilleri envanteri	görsel, işitsel ve kinestetik (yaparak) öğrenme
Devam-devamsızlık verileri	e-Okul kayıtları kullanılarak erişim sağlanabilir. Aynı zamanda okul rehberlik servisi tarafından devamsızlık nedenleri anketi uygulanarak detaylı bir analiz gerçekleştirilmesi önerilmektedir.
Okul disiplinini etkileyen faktörleranketi	Akran zorbalığı, internet bağımlılığı
İnsan kaynakları verileri	2 idareci 18 öğretmen.(1 rehber öğretmen)1 sürekli işçi, 1 Hizmetli, 1 Memur
Öğretmenlerin hizmet içi eğitime katılma oranları	Katılım oranları yüksek
Öğrenme ortamı verileri	Okulumuz iki bloktan oluşmaktadır. A blok Zemin +1 Kat, B Blok Zemin kattan ibarettir. Her katta tuvaletlerimiz mevcuttur. 10 derslik ve bir ana sınıfı dersliğimiz vardır. Kantin Kütüphane ve Laboratuvar vs yoktur.
Okul/kurum ortamını değerlendirme anketi	Olumlu

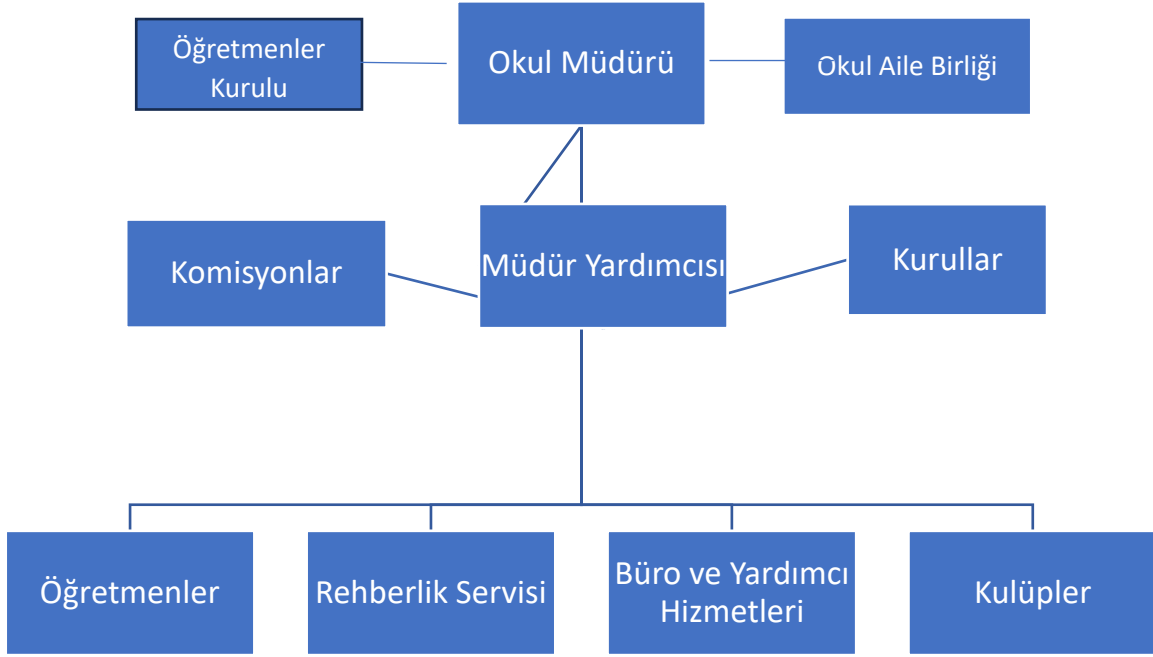
2.7.1. İnsan Kaynakları

Okul/kurumun hedefleriyle uyumlu, kurumsal ve bireysel performans için kritik olan bilgi, beceri ve tutumların tümünü kapsamalıdır. Personele ilişkin nicel veriler ile personelin sahip olduğu niteliklerin analizi yapılmalıdır.

Okul/kurumda çalışanlar ve görevleri belirlenir. Ayrıca;

- Kurumun sahip olduğu toplam norm kadro sayısı,(19)
- Çalışan toplam personel sayısı (23)
- İhtiyaç duyulan branşlar ve ihtiyaç sayısı,(Müzik-1)
- Buna bağlı olarak yapılan istihdam sayısı,(0)
- Personelin nasıl atandığı,(İlk Atama,İl içi,İl dışı Atamalar)
- Varsa geçici personelin alındığı kaynağı,(İş-Kur)
- Kadrosu olmayıp da sözleşmeli çalıştırılan personelin sayısı,(1)
- Eğitim düzeyi, gönüllü olarak aldığı diğer görevler,
- Okul/kuruma son -en az- iki yılda gelen giden personel sayısı mümkün ise neden okul/kurumdan tayin istedikleri, eş durumu ve aile mazereti (6)
- Ortalama okulda çalışma yılı, (7)
- Ortalama hizmet içi eğitim saati, (200)
- Çalışana verilen ödül ve ceza sayısı gibi hususlar tablo hâlinde düzenlenebilir.

OKUL TEŞKİLAT ŞEMASI



OKUL/KURUMDA BULUNAN ÇALIŞAN ÜNVANLARINA GÖRE TABLODA DAĞIŞIKLIK YAPILABİLİR)

Çalışanın Ünvanı	Görevleri
Okul /Kurum Müdürü	Resul APANLAR
Müdür Baş Yardımcısı	0
Müdür Yardımcısı	Vahdettin KARA
Atölye ve Bölüm Şefleri	0
Öğretmenler	18
Yönetim İşleri ve Büro Memuru	1
Yardımcı Hizmetler Personeli	2

Tablo 6. İdari Personelin Hizmet Süresine İlişkin Bilgiler

Hizmet Süreleri	Yıl İtibarıyla	
	Kişi Sayısı	%
1-4 Yıl		
5-6 Yıl		
7-10 Yıl		
10.....Üzeri	2	100

Tablo 7. Okul/Kurumda Oluşan Yönetici Sirkülasyonu Oranı(PLANDA BULUNMASI ZORUNLU DEĞİL)

	Yıl İçerisinde Okul/Kurumdan Ayrılan Yönetici Sayısı			Yıl İçerisinde Okul/Kurumda Göreve Başlayan Yönetici Sayısı		
	2021	2022	2023	2021	2022	2023
TOPLAM	0	1	1	0	1	1

Tablo 8. İdari Personelin Katıldığı Hizmet İçi Programları(PLANDA BULUNMASI ZORUNLU DEĞİL)

Adı ve Soyadı	Görevi	Katıldığı Çalışmanın Adı	Katıldığı Yıl	Belge No
Ahmet YILDIZ	Hizmetli	İş Sağlığı ve Güvenliği Semineri	2024	983971

Tablo 9. Öğretmenlerin Hizmet Süreleri (Yıl İtibarıyla) (PLANDA BULUNMALI)

Hizmet Süreleri	Branşı	Kadın	Erkek	Hizmet Yılı	Toplam
1-3 Yıl		1			1
4-6 Yıl		2			2
7-10 Yıl		1	1		2
11-15 Yıl		4	1		5
16-20		4	2		6
20 ve üzeri		2			2

Tablo 10. Kurumda Gerçekleşen Öğretmen Sirkülasyonunun Oranı (PLANDA BULUNMASI ZORUNLU DEĞİL)

	Yıl İçerisinde Kurumdan Ayrılan Öğretmen Sayısı			Yıl İçerisinde Kurumda Göreve Başlayan Öğretmen Sayısı		
	2021	2022	2023	2021	2022	2023
TOPLAM	2	1	4	1	3	5

Tablo 11. Öğretmenlerin Katıldığı Hizmet İçi Eğitim Programları (PLANDA BULUNMASI ZORUNLU DEĞİL)

Adı ve Soyadı	Branşı	Katıldığı Çalışmanın Adı	Katıldığı Yıl	Belge No

Tablo 12. Kurumdaki Mevcut Hizmetli/ Memur Sayısı (PLANDA BULUNMALI)

	Görevi	Erkek	Kadın	Eğitim Durumu	Hizmet Yılı	Toplam
1	Memur	1	0	0	11	1
2	Hizmetli	1	0	0	19	1
3					
4					

Tablo 13. Çalışanların Görev Dağılımı(PLANDA BULUNMALI)

Çalışanın Ünvanı	Görevleri
Okul /Kurum Müdürü	MADDE 39 - (1) Okul öncesi eğitim ve ilköğretim kurumları, ilgili mevzuat hükümleri doğrultusunda diğer çalışanlarla birlikte müdür tarafından yönetilir. Müdür; okulun öğrenci, her türlü eğitim ve öğretim, yönetim, personel, tahakkuk, taşınır mal, yazışma, eğitici ve sosyal etkinlikler, yatılılık, bursluluk, taşınmalı eğitim, güvenlik, beslenme, bakım, koruma, temizlik, düzen, nöbet, halkla ilişkiler ve benzeri görevler ile Bakanlık ve il/ilçe millî eğitim müdürlüklerince verilen görevler ile görev tanımında belirtilen diğer görevlerin yerine getirilmesini sağlar.
Müdür Baş Yardımcısı	0
Müdür Yardımcısı	MADDE 41 - (1) Müdürün okulda olmadığı zamanlarda müdüre vekâlet eder. Müdür yardımcısı, görev tanımında belirtilen görevler ile müdür tarafından verilen görevleri yerine getirir.
Atölye ve Bölüm Şefleri	0
Öğretmenler	<p>MADDE 43 - (1) Okul öncesi ve ilköğretim kurumu öğretmenleri, kendilerine verilen grup/sınıf/Çubede eğitim ve Eğitim-öğretim faaliyetlerini, eğitim ve öğretim programında belirtilen esaslara göre planlamak ve uygulamak, ders dışında okuldaki eğitim ve öğretim işlerine etkin bir biçimde katılmak ve bu konularda mevzuatta belirtilen görevleri yerine getirmekle yükümlüdür.</p> <p>(2) İlkokullarda sınıf öğretmenleri, okuttukları sınıfı bir üst sınıfta da okuturlar. Ancak istekleri yönetimce uygun görülmesi hâlinde başka bir sınıfı da okutabilirler.</p> <p>(3) İlkokullarda Yabancı Dil ile Din Kültürü ve Ahlak Bilgisi derslerinin alan öğretmenlerince okutulması esastır. Ancak, ihtiyacın alan öğretmenlerince karşılanamaması durumunda bu dersler, yüksek öğrenimlerini söz konusu alanlarda yapan sınıf öğretmenleri veya sınıf öğretmeni olup bu alanda hizmet içi eğitim sertifikası almış öğretmenler tarafından ders değişimi yolu ile okutulabilir. Bunun da mümkün olmadığı durumlarda bu dersler sınıf öğretmenince okutulmaya devam edilir.</p> <p>(4) İlkokullarda Yabancı Dil ile Din Kültürü ve Ahlak Bilgisi dersleri, alan öğretmenlerince okutulduğunda sınıf öğretmenleri bu ders saatlerinde yönetimce verilen eğitim ve öğretim görevlerini yapar.</p> <p>(5) Öğretmenler yaz ve dinlenme tatillerinde izinli sayılırlar. Hastalık ve diğer mazeret izinleri dışında ayrıca yıllık izin verilmez.</p> <p>(6) Öğretmenlere, eğitim, öğretim ve yönetim görevlerinden başka bir görev verilemez.</p>
Yönetim İşleri ve Büro Memuru	1
Yardımcı Hizmetler Personeli	2

Tablo 14. Okul/kurum Rehberlik Hizmetleri(PLANDA BULUNMALI)

Mevcut Kapasite				Mevcut Kapasite Kullanımı ve Performans					
Psikolojik Danışman Norm Sayısı	Görev Yapan Psikolojik Danışman Sayısı	İhtiyaç Duyulan Psikolojik Danışman Sayısı	Görüşme Odası Sayısı	Danışmanlık Hizmeti Alan			Rehberlik Hizmetleri İle İlgili Düzenlenen Eğitim/Paylaşım Toplantısı vb. Faaliyet Sayısı		
				Öğrenci Sayısı	Öğretmen Sayısı	Veli Sayısı	Öğretmenlere yönelik	Öğrencilere Yönelik	Velilere Yönelik
1	1	0	1	254	18	240	2	6	2

2.7.1. Teknolojik Düzey

Okul/kurumun teknolojik altyapısı ve teknolojiyi kullanabilme düzeyi belirlenir. Okul/kurumlarda derslerde ve ders dışı etkinliklerde kullanılmakta olan araç gereçlerin sayısı ve ihtiyaç durumu belirlenmelidir. Bu aşamada okul/kurumda hangi işlemlerin elektronik ortamda yapıldığı, gelecekte hangi iş ve işlemlerin elektronik ortamda yapılmasının düşünüldüğü de belirtilmelidir.

Tablo 15. Teknolojik Araç-Gereç Durumu(PLANDA BULUNMALI)

Araç-Gereçler	2021	2022	2023	İhtiyaç
wifi	1	1	1	0
bilgisayar	5	5	5	0
Fotokopi makinası	1	2	2	1

Okul/kurumun fiziki mekânlar açısından mevcut ve ihtiyaç durumunun da ortaya konulması gerekmektedir.

Tablo 16

Fiziki Mekân	Var	Yok	Adedi	İhtiyaç	Açıklama
Öğretmen Çalışma Odası		x		1	
Ekipman Odası		x		1	
Kütüphane		x		1	
Rehberlik Servisi	x		1	0	
Resim Odası		x		1	
Müzik Odası		x		1	
Çok Amaçlı Salon		x		1	
Spor Salonu		x		1	

2.7.2. Mali Kaynaklar

Kurumun mali kaynakları, bütçe büyüklüğü, döner sermaye, okul-aile birliği gelirleri, kantin vb. gelirler ve harcama kalemleri ortaya konulur. Bütçe işlemlerinin kim tarafından yürütüldüğü belirtilir. Enflasyon oranı da dikkate alınarak plan dönemi boyunca gerçekleşecek kaynak artışı tahmini olarak belirlenir.

Tablo 17. Kaynak Tablosu (PLANDA BULUNMALI)

Okul/kurumun harcamalarına göre kaynaklar azaltılabilir veya artırılabilir.

Kaynaklar	2024	2025	2026	2027	2028
Genel Bütçe	30000	35000	40000	50000	60000
Okul Aile Birliği	15000	18000	21000	26000	30000
Özel İdare					
Kira Gelirleri					
Döner Sermaye					
Dış Kaynak/Projeler					
Diğer					
TOPLAM	45000	53000	61000	76000	90000

Okul/kurum bütçesinde giderler aşağıdaki başlıklar altında toplanabilir. Harcama türleri okul/kurumların özelliklerine göre çeşitlilik gösterebilir.

Tablo 18. Harcama Kalemler (PLANDA BULUNMALI)

Okul/kurumun harcamalarına göre harcama kalemi azaltılabilir veya artırılabilir.

Harcama Kalemi	Çeşitleri
Personel	Kaymakamlık
Onarım	Okul aile birliği MYS
Sosyal-sportif faaliyetler	Okul aile birliği MYS
Temizlik	Okul aile birliği MYS
İletişim	Okul aile birliği MYS
Kırtasiye	Okul aile birliği MYS

Tablo 19. Gelir-Gider Tablosu

Okul/kurumun harcamalarına göre harcama kalemi azaltılabilir veya artırılabilir. Son üç yılın harcamaları gelir gider şeklinde yazılmalıdır.

YILLAR	2021		2022		2023	
	GELİR	GİDER	GELİR	GİDER	GELİR	GİDER
Temizlik		7500		32715		44871
Küçük Onarım				1500		79366
Bilgisayar Harcamaları						2127
Büro Makinaları Harcamaları						19842
Telefon		648		636		609
Sosyal Faaliyetler						
Kirtasiye		3500		11199		30833
GENEL						

2.7.1. İstatistiki Veriler

Okul/kurumla ilgili her türlü sayısal veriler geriye dönük olarak (en az 3 yıllık) verilir.

İstatistiki veriler kapsamında incelenecek hususlar;

- Öğrenci durumu (genel mevcut 2023-256 kişi/2022-264 kişi, 2021/251 kişi), (ortalama sınıf mevcudu 2023/26 kişi, 2022/27 2021/25) (sayısı, kaynaştırma eğitimine tabi öğrenci sayısı 2023/5 kişi 2022/4 kişi 2021/5 kişi)
- Öğrenci kursları (kurs açılan dersler,2023 yok 2022/DYK katılan öğrenci sayısı, görev alan öğretmenlerin sayısı, kursun akademik Türkçe ,mat,İngilizce,sosyalbil,Fen Bilim 2021/DYK Türkçe ,mat,İngilizce,sosyalbil,Fen Bilim başarıya olan katkısı yüksek.)
- Okul/kurumun akademik başarısı 2024 yılında bir öğrenci yüzde 2.56, bir öğrenci yüzde 9,64'lük başarı dilimlerine yer almıştır.
- Okul/kurumda yapılan sosyal faaliyetlerin (kutlamalar, anma günü, kermes vb.) neler olduğu, bunlarda görev alan öğretmen2023-2024/18 (öğrenci velilerin sayısı, katılım oranı mevcut 2023-2024-145 kişi
- Okul/kurumda yapılan kültürel faaliyetlerin (gezi, sergi vb.) neler olduğu sinema tiyatro,piknik,mesleki geziler.) Okulumuzda 2023-2024 eğitim öğretim yılında 6 etkinlik düzenlenmiştir

- Okul/kurumun bilimsel arařtırmaları (Okulun paydařlarınca yapılan bilimsel arařtırmalar belirtilir.(2023/0-2022/0-2021/0),
- Okul/kurumun bilimsel yayınları (Okul/kurum ya da okul paydařlarınca yayımlanan kitap, makale vb. bilimsel yayımlardan bahsedilir. .(2023/0-2022/0-2021/0)
 - Spor kulübü faaliyetleri (Hangi branřlarda takım oluřturulduđu, antrenör sayısı, lisanslı öğrenci sayısı, bu alanda kazanılan başarılar.(2023/0-2022/0-2021/0)
- Öğrenci devam durumu (öğrenci sayısı 2023/247 kiři -2022/259 kiři-2021/248 kiři/oranı, sınıf tekrarı yapan öğrenci sayısı 2023/9 kiři- 2022-5 kiři-2021/3 kiři/)

Önceden devamsız olup da devamı sađlanan öğrenci sayısı 2023/1-2022/0-2021/01),
- Sosyal kulüplerin çalıřması, okul içi turnvalar, müze uzaymer ve dođa gezileri
- Personel devam durumu (personelin sevk alma durumu, ortalama 1 ve 5 gün arasında deđiřiyor),
- Rehberlik hizmetleri (mevcut2023-200 kiři/2022-185 kiři,2021/176kiři),
- Engelli öğrenciler için kolaylařtırıcı çalıřmalar (engelli öğrencimiz yoktur),
- Okul/kuruma ulařım,(yaya ve devlet tařıma servisleri ile)
- Fiziki mekânlar (Spor salonu,(yok) çok amaçlı salon,(yok), BTS, laboratuvar,(yok), sınıflar 10, idari odalar 2, öğretmenler odası1 vs. kullanıma uygunluđu, kullanılma sıklıđı, binanın dıř ve iç ses yalıtımı,(yok), danıřma,(var), ziyaretçi odası,(yok)
- Kantin, ,(yok) yemekhane ,(yok)
- Isınma durumu (okulun nasıl ısıtıldıđı, yakıt türü(klima), ısınmanın tam sađlanıp sađlanmadıđı,(tam)
- Sivil savunma çalıřmaları (yangın tertibatı,(var) yangın tüpü(3), ikaz alarm4 zili, elektrik

tertibatının kontrolü,(sağlanıyor) sivil savunma tatbikatı yangın,deprem nüklere silahara karşı tatbikat yapılıyor vs.),

- Diğer araç ve gereçler (Okulda bulunan ders araçları genel olarak belirtilir etkin kullanımı ile ilgili yapılan çalışmalar ifade edilir.),
- Okul/kurumun yaptığı benzer okullarda olmayan ya da öncülüğünü okulun yaptığı diğer okullara da örnek olan çalışmalar
- Okul/kurumun iş birliği yaptığı kurum ya da kişiler,(İl sağlık müdürlüğü kene ısırılmaları semineri/Deniz Jandarma komutanlığı/mavi vatan semineri/rehber öğretmen bağımlılıkla mücadele konferansları)
- Okul/kurumun öncülük ettiği iyi işler, organizasyonlar, aldığı ödüller belirtilir.

Gelişim ve Sorun Alanları

Gelişim ve sorun alanları analizi ile GZFT analizi sonucunda ortaya çıkan sonuçların planın geleceğe yönelim bölümü ile ilişkilendirilmesi ve buradan hareketle hedef, gösterge ve eylemlerin belirlenmesi sağlanmaktadır.

Gelişim ve sorun alanları ayrımında eğitim ve öğretim faaliyetlerine ilişkin üç temel tema olan Eğitime Erişim, Eğitimde Kalite ve kurumsal Kapasite kullanılmıştır. Eğitime erişim, öğrencinin eğitim faaliyetine erişmesi ve tamamlamasına ilişkin süreçleri; Eğitimde kalite, öğrencinin akademik başarısı, sosyal ve bilişsel gelişimi ve istihdamı da dâhil olmak üzere eğitim ve öğretim sürecinin hayata hazırlama evresini; Kurumsal kapasite ise kurumsal yapı, kurum kültürü, donanım, bina gibi eğitim ve öğretim sürecine destek mahiyetinde olan kapasiteyi belirtmektedir.

Eğitime Erişim	Eğitimde Kalite	Kurumsal Kapasite
Okullaşma Oranı	Akademik Başarı	Kurumsal İletişim
Okula Devam/ Devamsızlık	Sosyal, Kültürel ve Fiziksel Gelişim	Kurumsal Yönetim
Okula Uyum, Oryantasyon	Sınıf Tekrarı	Bina ve Yerleşke
Özel Eğitime İhtiyaç Duyan Bireyler	İstihdam Edilebilirlik ve Yönlendirme	Donanım
Yabancı Öğrenciler	Öğretim Yöntemleri	Temizlik, Hijyen
Hayat Boyu Öğrenme	Ders araç gereçleri	İş Güvenliği, Okul Güvenliği
		Taşıma ve servis

Gelişim ve sorun alanlarına ilişkin GZFT analizinden yola çıkılarak saptamalar yapılırken yukarıdaki tabloda yer alan ayrımında belirtilen temel sorun alanlarına dikkat edilmesi gerekmektedir.

2.8. Çevre Analizi (PESTLE)

Tablo 20. PESTLE Analiz Tablosu

Hangi etkenlere bakılacağına örnekleri tablo sütunları altında verilmiştir.

Politik-Yasal etkenler	Ekonomik etkenler
<ul style="list-style-type: none">•Kalkınma Planı ve Orta Vadeli Program,•Bakanlık, il ve ilçe stratejik planlarının incelenmesi,•Yasal yükümlülüklerin belirlenmesi,•Oluşturulması gereken kurul ve komisyonlar,•Okul/kurum çevresindeki politik durum.	<ul style="list-style-type: none">•Okul/kurumun bulunduğu çevrenin genel gelir durumu,•İş kapasitesi,•Okul/kurumun gelirini arttırıcı unsurlar,•Okul/kurumun giderlerini arttıran unsurlar,•Tasarruf sağlama imkânları,•İşsizlik durumu,•Mal-ürün ve hizmet satın alma imkânları,•Kullanılabilir bütçe
Sosyokültürel etkenler	Teknolojik etkenler
<ul style="list-style-type: none">•Kariyer beklentileri,•Ailelerin ve öğrencilerin bilinçlenmeleri,•Aile yapısındaki değişimler (geniş aileden çekirdek aileye geçiş, erken yaşta evlenme vs.),•Nüfus artışı,•Göç,•Nüfusun yaş gruplarına göre dağılımı,•Hayat beklentilerindeki değişimler (Hızlı para kazanma hırısı, lüks yaşama düşkünlük, kırsal alanda kentsel yaşam),•Beslenme alışkanlıkları,•Değerler, mesleki etik kuralları vb.	<ul style="list-style-type: none">•Okul/kurumun teknoloji kullanım durumu•e- Devlet uygulamaları,•Dijital Platformlar üzerinden uzaktan eğitim imkânları,•Okul/kurumun sahip olmadığı teknolojik araçlar•Personelin ve öğrencilerin teknoloji kullanım kapasiteleri,•Personelin ve öğrencilerin sahip olduğu teknolojik araçlar,•Teknoloji alanındaki gelişmeler•Teknolojinin eğitimde kullanımı
Çevresel Etkenler	
<ul style="list-style-type: none">•Hava ve su kirlenmesi,•Toprak yapısı,•Bitki örtüsü,•Doğal kaynakların korunması için yapılan çalışmalar,•Çevrede yoğunluk gösteren hastalıklar,•Doğal afetler (deprem kuşağında bulunma, Covid 19, kene vakaları vb.)	

2.8. GZFT Analizi

Okulumuzun temel istatistiklerinde verilen okul künyesi, çalışan bilgileri, bina bilgileri, teknolojik kaynak bilgileri ve gelir gider bilgileri ile paydaş anketleri sonucunda ortaya çıkan sorun ve gelişime açık alanlar iç ve dış faktör olarak değerlendirilerek GZFT tablosunda belirtilmiştir. Dolayısıyla olguyu belirten istatistikler ile algıyı ölçen anketlerden çıkan sonuçlar tek bir analizde birleştirilmiştir.

Kurumun güçlü ve zayıf yönleri donanım, malzeme, çalışan, iş yapma becerisi, kurumsal iletişim gibi çok çeşitli alanlarda kendisinden kaynaklı olan güçlülükleri ve zayıflıkları ifade etmektedir ve ayırımı temel olarak okul müdürü/müdürlüğü kapsamında bakılarak iç faktör ve dış faktör ayırımı yapılmıştır.

2.8.1. Güçlü ve Zayıf Yönler

Güçlü Yönler

Öğrenciler	Çeşitli spor dallarında üstün yetenek göstermeleri, akademik anlamda başarı potansiyeli olan öğrencilerimizin varlığı.
Çalışanlar	Genç ve istekli öğretim kadrosunun olması, Kendini geliştiren, gelişime açık ve teknolojiyi kullanan öğretmenin olması, yardımcı hizmetler kadrosunun yeterli olması.
Bina ve Yerleşke	Binanın şehir merkezine yakın olması.
Donanım	Sınıflarımızda beyaz tahta olması.
Bütçe	Kantin kirası, Okul Aile Birliği Desteği.
Yönetim Süreçleri	Alınan kararlarda personelin görüşünün alınması.
İletişim Süreçleri	Kurum içi iletişim kanallarının açık olması.

Zayıf Yönler

Öğrenciler	Akıllı telefon, tablet gibi teknolojik ürünlerle gereğinden fazla vakit harcamaları, ergenlik döneminin etkisiyle akranlarından kötü tabir edilen hal ve hareketleri, zararlı alışkanlıkları edinmeleri.
Çalışanlar	Verilen görevi benimsememeleri, öğretmenlerin ders giriş çıkışlarına bazen riayet etmemeleri, doğum veya ücretsiz izin durumlarında geçici olarak personel görevlendirmesi.
Veliler	Velilerin okul ile iletişiminin az olması, yapılan toplantılara katılımının azlığı ve çocuklarına gerekli rehberliği tam anlamıyla yapamamaları.
Bina ve Yerleşke	Kantinin okul binasının dışında olması.
Donanım	Fen, matematik ve sosyal bilgiler dersi materyallerinin yetersizliği.
Bütçe	Genel bütçe haricindeki sabit okul gelirinin sadece kantin kirası olması.
Yönetim Süreçleri	Öğrenci etkinliklerinin azlığı.
İletişim Süreçleri	Okul- veli iletişiminin istenilen düzeyde olmaması.

2.8.2. Fırsatlar ve Tehditler

Fırsatlar

Politik	Cumhurbaşkanlığı Hükümet Sistemiyle birlikte eğitim ile ilgili kararların hızlı bir şekilde alınması, Milli Eğitim Bakanımızın eğitimin içinden gelmesi ve sorun alanlarını bilmesi.
Ekonomik	Hazineden eğitime ayrılan payın artması, gerektiğinde ilçe milli eğitim müdürlüğünün gerekli yardımı yapması.
Sosyolojik	Velilerimizin genellikle genç yaşta oluşu ve bu nedenle çocuklarıyla daha iyi ilgilenebilmeleri

Teknolojik	Bilgiye ulaşımın kolaylaşması
Mevzuat-Yasal	“Bir Milyon Öğretmen, Bir Milyon Fikir” projesi kapsamında öğretmenlerden gelen fikirlerin Bakanlık tarafından mevzuata dönüştürülmesi.
Ekolojik	“Sıfır Atık” projesine okulumuzun da tam anlamıyla dahil olması

Tehditler

Politik	Yerel yönetimden yeterli destek alınamaması.
Ekonomik	Velilerin birçoğunun hizmet sektöründe (tarım işçiliği) çalıştığından ekonomik durumunun değişkenliği.
Sosyolojik	Parçalanmış, problemlili ve pedagojik anlamda bilinçsiz aileler.
Teknolojik	Okulumuzun yakınında internet kafelerin varlığı.
Mevzuat-Yasal	İlköğretim Kurumları yönetmeliğinin öğrenci disiplini ile ilgili maddelerinin yetersizliği.
Ekolojik	Bulduğumuz ilçenin hava kirliliği açısından kötü durumda olması. (odun sobalarının filtresiz kullanılması)

Tablo 21. GZFT Listesi

İç Çevre		Dış Çevre	
Güçlü Yönler	Zayıf Yönler	Fırsatlar	Tehditler
Kurumun kayıt alanında bulunan yerleşik nüfusun tümüne ulaşabiliyor olması	Kurum personelinin bir kısmının gelişime (teknolojik, mesleki yeterlilik) kolay uyum sağlayamaması	Yeni eğitim programını kavramış genç öğretmen kadrosunun oluşu	Bazı velilerin çok fazla korumacı yaklaşımı
Okul içindeki iletişimin sağlıklı olması	Sosyal faaliyetleri sürdürülebileceği alanların kısıtlı olması	Okul idaresinin veli isteklerine cevap verebiliyor olması	Çocuk ve gençlerin sanal ortamda daha fazla zaman geçirmeleri ve bunu hayat tarzı haline getirmelerinden dolayı sosyal medyada yaşanan olumsuzluklar, aile denetiminin eksikliği ve toplumsal değerlerde yaşanan yozlaşma.

Tablo 22. GZFT Stratejileri (PLANDA BULUNMALI)

	Fırsatlar	Tehditler
Güçlü Yönler	Kurumumuzdan hizmet alanlara eğitim düzeyi yüksek, deneyimli ve özverili personelle hizmet veriliyor olması	Öğrenci ebeveynlerinin sınav odaklı akademik başarıyı artırıcı faaliyetlere, davranış merkezli eğitim faaliyetlerine oranla daha çok önem vermesi.
Zayıf Yönler	• Kurum personelinin bir kısmının gelişime (teknolojik, mesleki yeterlilik) kolay uyum sağlayamaması	Çevremizde kalabalık okulların olması

2.10. Tespit ve İhtiyaçların Belirlenmesi

Tablo 23. Tespit ve İhtiyaçları Belirlenmesi(PLANDA BULUNMASI ZORUNLU DEĞİL)

Durum Analizi Aşamaları	Tespitler	İhtiyaçlar
Uygulanmakta Olan Stratejik Planın Değerlendirilmesi	İzleme ve değerlendirme çalışmalarında eksiklikler saptanmıştır.	İzleme ve değerlendirme için etkin bir sistem kurulması
Paydaş Analizi	Aileler ile iletişim ve işbirliği yetersizdir.	Aileler ile ilişkileri güçlendirecek bir ekosistemin kurulması
Okul İçi Analiz	Öğrencilerin öğrenme stilleri arasında en yüksek yüzde (%80) sosyal öğrenmedir.	İş birlikçi öğretim tekniklerine ağırlık verilmesi

3. GELECEĞE BAKIŞ

Geleceğe bakış sürecinde okul/kurum misyon, vizyon ve temel değerler bildirimlerini belirler. Misyon, vizyon ve temel değerler, okul/kurumun uzun vadede idealleri doğrultusunda ilerleyebilmesi için yönlendiricilik işlevi görür. Okul/kurum, bu aşamada misyon ve vizyonlarını ifade edecek, temel değerlerini belirleyecek, temalarını, amaçlarını, hedeflerini ve stratejilerini ortaya koyacaklardır.

Okul/kurumun geleceğe bakışını belirlemede birinci derecede sorumlu kişi üst yöneticidir. Üst yönetici (okul/kurum müdürü), stratejik plan döneminin ötesine geçen geleceğe bakışın geliştirilmesinde Okul/kurum Strateji Geliştirme Kurulu'nun görüşünü almalıdır.

Geleceğe bakış, okul/kurumun uzun vadede neyi, hangi temel değerler çerçevesinde başarmak istediğini ifade etmekte olup şu sorulara cevap verir;

- Hangi misyonu (ana görev ve sorumlulukları) yerine getirmek için varız?
- Uzun vadede başarmak istediğimiz vizyonumuz (idealimiz) nedir?
- Misyonumuzu yerine getirip vizyonumuza ulaşmaya çalışırken ne tür bir çalışma felsefesini ve değerleri esas almalıyız?

Üst yönetici tarafından strateji geliştirme kurulu ve stratejik planlama ekibine, geleceğe bakışın detaylarının belirlenmesi için bir perspektif verilir. Geleceğe bakış ile stratejik planın sonraki çalışmalarının bu perspektif temelinde yürütülmesi gerekir.

3.1.Misyon

Milli ve manevi değerlere bağlı, kendisi ve toplumu ile barışık, özgüveni yüksek, bilgi çağının gerektirdiği bilgi ve becerileri kazanan, hoşgörü sahibi iyi bir insan iyi bir öğrenci iyi bir toplum yetiştirmektir.

3.2.Vizyon

Bulunduğu sosyal çevreye katkı sağlayan, öğrenci veli öğretmen ilişkilerinde hoşgörüyü yakalayan, eğitim, yönetim ve sosyal faaliyetlerde başarısını kabul ettirmiş tercih ve takdir edilen bir kurum olmak.

3.Temel Değerler

TEMEL DEĞERLERİMİZ

- 1) Çağın beklentilere cevap verecek hedeflere sahibiz.
- 2) Demokratik bir ortamda eğitim veririz
- 3) Teknolojiyi eğitim de en iyi şekilde kullanırız.
- 4) Tam donanımlı binamızla; güvenli ortam, güvenli gelecek.
- 5) Eğitimimizin temeli disiplinimizdir.
- 6) Sportif ve sosyal faaliyetlerde profesyonelizdir.
- 7) Eleştiri ve uyarıları kurum kültürüne yapılan bir katkı olarak değerlendiririz.
- 8) Bireysel başarıyı değil okulun başarısını hedefleriz.
- 9) Sevgi rehberimiz, akıl pusulamızdır.
- 10) Biz sürekli olarak, yeni öğrenme biçimlerine kendimizi adapte edecek beceriler geliştiririz.
- 11) Değişim, mükemmeliyete ulaşmada bize cesaret kazandırır.
- 12) Deneyimlerimiz değişimi göze almamıza yardım eder.
- 13) Öğrenci merkezli eğitim; Okul merkezli yönetim anlayışı benimseyerek öğrenci başarısını temel alırız.
- 14) Okul kültürümüz, farkımızdır.
- 15) Paydaşlarımızın fikirleri eğitimdeki başlangıç noktamızdır.
- 16) Öğrenmeyi öğrenen, analitik düşünen, mükemmelliği şiar edinen bireyler yetiştiririz.
- 17) Veli ve öğrenci portföyümüzle gelecekte umutluyuz.
- 18) Kaliteli ve dinamik kadromuzla eğitimde sinerjiler yaratırız.
- 19) Geçmişteki başarılarımız geleceğimizin teminatıdır.
- 20) Yaratıcı fikirler, ekip ruhumuzda gizlidir.
- 21) Sabırlı, hoşgörülü ve kararlılık bizi biz yapan değerlerdir.

4. AMAÇ, HEDEF VE PERFORMANS GÖSTERGESİ İLE STRATEJİLERİN BELİRLENMESİ

TEMA I: EĞİTİM VE ÖĞRETİME ERİŞİM

Eğitim ve öğretime erişim okullaşma ve okul terki, devam ve devamsızlık, okula uyum ve oryantasyon, özel eğitime ihtiyaç duyan bireylerin eğitime erişimi, yabancı öğrencilerin eğitime erişimi ve hayatboyu öğrenme kapsamında yürütülen faaliyetlerin ele alındığı temadır.

***Başta dezavantajlı bireyler olmak üzere tüm bireylerin fırsat eşitliği sağlanarak eğitim ve öğretime katılımının artırılması ve bu eğitimini tamamlamasını sağlamak

Stratejik Amaç 1:

Kayıt bölgemizde yer alan çocukların okullaşma oranlarını artıran, öğrencilerin uyum ve devamsızlık sorunlarını gideren etkin bir yönetim yapısı kurulacaktır. Kayıt bölgesi içerisinde yaşayan öğrencilerin sosyal, kültürel, ekonomik farklılıklardan ve dezavantajlarından etkilenmeden eğitim ve öğretime adil şartlar altında erişime ulaşmaları ve eğitimlerini tamamlamalarını sağlamaktır.

Stratejik Hedef1.1. Kayıt bölgemizde yer alan çocukların okullaşma oranları artırılacak ve öğrencilerin uyum ve devamsızlık sorunlarında giderilecektir.

Plan dönemi sonuna kadar dezavantajlı gruplar ve yabancı öğrenciler başta olmak üzere kayıt bölgesindeki tüm öğrencilerin okulumuzda eğitime katılımını sağlamak ve tamamlama oranlarını arttırmaktır.

Performans Göstergeleri

No	PERFORMANS GÖSTERGESİ	Mevcut	HEDEF				
		2023	2024	2025	2026	2027	2028
PG.1.1.a	Okula yeni başlayan öğrencilerden oryantasyon eğitimine katılanların oranı (%)	%90	%100	%100	%100	%100	%100
PG.1.1.b	Bir eğitim ve öğretim döneminde 20 gün ve üzeri devamsızlık yapan öğrenci oranı (%)	%7	%5	%3	%2	%1	%1
PG.1.1.c	Geçici koruma altındaki yabancı öğrencilerin okullaşma oranı (%)	%90	%95	%99	%99	%100	%100
PG.1.1.d	Bir eğitim ve öğretim döneminde 20 gün ve üzeri devamsızlık yapan Yabancı öğrenci oranı (%)	%3	%2	%0	%0	%0	%0

Eylemler*

No	Eylemİfadesi	EylemSorumlusu	EylemTarihi
1.1.1	Devamsızlık yapan öğrencilerin tespiti ve erken uyarı sistemi için çalışmalar yapılacaktır	Müdür Yardımcısı	01Eylül-20Eylül
1.1.2	Devamsızlık yapan öğrencilerin veliler ile özel aylık toplantı ve görüşmeler yapılacaktır	Rehberlik Servisi	30Eylül-31Mayıs
1.1.3	Okula yeni başlayan 5.Sınıf ve Okul Öncesi Öğrencilere ve yabancı uyruklu öğrencilere oryantasyon eğitiminin verilmesi	Rehberlik Servisi	15Eylül-15Ekim
1.1.4	Erken çocukluk eğitiminden başlayarak üst öğrenim kademelerinde de devam edecek şekilde çocukların tüm gelişim alanlarının izlenmesi, değerlendirilmesi ve iyileştirilmesine yönelik oluşturulacak e- portfolyo ile ilgili iş veişlemler yürütülecektir.	Müdür Yardımcısı	30Eylül-15Haziran
1.1.5	Ailelerin erken çocukluk eğitiminin gerekliliği konusunda farkındalığını artırmaya yönelik rehberlik ve Bilinçlendirme çalışmaları artırılabacaktır.	Rehberlik Servisi	01Eylül-31Ekim
1.1.6	Okulumuzda 10-14 yaş grubunda, ailelere düşen maliyeti azaltacak düzenlemeler yapılacaktır.	Okul Müdürü	01Temmuz-31Ağustos

TEMAII: EĞİTİM VE ÖĞRETİMDE KALİTENİN ARTIRILMASI

Eğitim ve öğretimde kalitenin artırılması başlığı esas olarak eğitim ve öğretim faaliyetinin hayata hazırlama işleminde yapılacak çalışmaları kapsamaktadır. Bu tema altında akademik başarı, sınav kaygıları, sınıfta kalma, ders başarıları ve kazanımları, disiplin sorunları, öğrencilerin bilimsel, sanatsal, kültürel ve s portf faaliyetleri ile istihdam ve meslek edindirmeye yönelik rehberlik ve diğer mesleki faaliyetler yer almaktadır.

Stratejik Amaç2:

Öğrencilerimizin gelişmiş dünyaya uyum sağlayacak şekilde donanımlı bireyler olabilmesi için eğitim ve öğretimde kalite arttırılacaktır.

Okulumuzda eğitim- öğretim gören öğrencilere mevcut imkanları kullanarak bilgi, beceri, tutum ve davranışın kazandırılması, yenilikçi, yaratıcı, iletişime ve öğrenmeye açık alanlar yaratmak , öğrencilerin Erasmus ve E-twinning projelerinin farkındalığını arttırarak katılım ve bu konudaki bilincin sağlanmasıdır.

StratejikHedef2.1.Öğrenme kazanımlarını takip eden ve velileri de sürece dâhil eden bir yönetim anlayışı ile öğrencilerimizin akademik başarıları ve sosyal faaliyetlere etkin katılımı arttırılacaktır.

PerformansGöstergeleri

No	PERFORMANSGÖSTERGESİ	Mevcut	HEDEF				
		2023	2024	2025	2026	2027	2028
PG.1.1.a	Bir eğitim öğretim yılında sanat,bilim,kültür ve spor alanlarında en az bir faaliyete katılan öğrenci oranı%	%60	%65	%68	%70	%72	%75
PG.1.1.b	Öğrenci başına okunan kitapsayısı %	%50	%60	%65	%70	%72	%80
PG.1.1.d	Bilim ve sanat merkezleri grup tarama uygulaması yapılan öğrenci oranı(%)	%20	%20	%25	%25	%27	%30
	Kaynaştırma eğitiminin amaçları ve önemi hakkında bilgilendirilen veli oranı%	%30	%35	%40	%45	%50	%55
	Destek eğitimden yararlanan engelli birey sayısı oranı	%80	%80	%85	%85	%90	%95

Eylemler

No	Eylemİfadesi	Eylem Sorumlusu	Eylem Tarihi
	Okul düzeyinde Öğrenci Başarı İzleme Araştırması yapılacaktır.	Rehberlik Servisi	15 Ekim-31 Mayıs
1.1.1.	Destek eğitimleri, destekleme ve yetiştirme kursları, öğrenme güçlüğü çeken öğrencilere yönelik faaliyetler gerçekleştirilecektir.	Müdür Yardımcısı	01 Ekim-15 Mart
1.1.2.	Okulumuz öğrencilerinin yaralanacağı kütüphanenin donanım ve kitap sayısını artırma çalışması yapılacaktır.	Müdür Yardımcısı	15 Eylül-31 Mayıs
1.1.3.	Rehberlik ve Araştırma Merkezlerinin eğİtsel deęerlendirme ve tanılama merkezleri başta olmak üzere, riskli ve öncelikli alanlar tespit edilerek bütün Süreçlerinin hizmet kalitesi arttırılacaktır.	Müdür Yardımcısı	15 Eylül-15 Haziran
1.1.4.	Öğrencilerimizin yetenek haritaları çıkarılacak ve yeteneklerine uygun alanlarda bilimsel, kültürel, sanatsal, sportif ve toplum hizmeti alanlarında Etkinliklere katılım sağlamaları teşvik edilecektir.	Rehberlik Servisi	15 Eylül-15 Mayıs
1.1.5.	Okulumuza satranç odası ve öğrencilere yönelik masatenisi oyun alanları yapılacaktır.	Müdür Yardımcısı	01 Temmuz-31 Ağustos
1.1.6.	Öğrenme güçlüğü yaşayan öğrencilerin tespit edilmesine yönelik çalışmalar yapılacaktır.	Rehberlik Servisi	15 Eylül-15 Mart
1.1.7.	Okulumuzda bilimsel, kültürel, sanatsal, sportif ve toplum hizmeti alanlarında etkinliklere katılım oranı arttırılacaktır.	Müdür Yardımcısı	15 Eylül-31 Mayıs
1.1.8.	Velilerimize özel eğitimler verilmesine yönelik tedbirler alınacaktır.	Rehberlik Servisi	15 Eylül-15 Şubat
1.1.9.	Okul ve eğitim ortamı, öğrenciler için daha çekici bir mekân haline getirilerek, öğrencilerin kişisel, sosyal, sportif ve kültürel ihtiyaçlarına cevap verecek çalışmalar yapılacaktır.	Müdür Yardımcısı	15 Eylül-31 Aralık
1.1.10.	Özel eğitim ihtiyacı olan bireylerin tanısına uygun eğitime erişmelerini ve devam etmelerini sağlayacak imkânlar geliştirilecektir.	Müdür Yardımcısı	15 Eylül-31 Mayıs

StratejikHedef2.2. Etkin bir rehberlik anlayışıyla, öğrencilerimizi ilgi ve becerileriyle orantılıbirşekildeüstöğrenimeveyaistihdama hazır hale getiren daha kaliteli bir kurum yapısınageçilecektir.

PerformansGöstergeleri

No	PERFORMANSGÖSTERGESİ	Mevcut	HEDEF				
		2023	2024	2025	2026	2027	2028
PG.1.1.a	Öğrencilerin imam hatip veya digger ortaokulları tercih edeceklerine dair Yapılan bilgilendirme ve yönlendirme toplantı sayısı	1	1	1	1	1	1
PG.1.1.b	Başka Kurumlarca düzenlenen bilimsel etkinliklere katılan öğrenci oranı(%)	%10	%15	%22	%27	%32	%43

Eylemler

*

No	Eylemİfadesi	EylemSorumlusu	EylemTarihi
1.1.1.	Okul türleriyle ilgili tanıtım ve bilgilendirme yapılacak	Rehberlik Servisi	Nisan-Mayıs
1.1.2	Bakanlığımız tarafından düzenlenecek olan çeşitli yarışma, organizasyon ve benzeri etkinliklere katılımı teşvik edilerek öğrencilerimizin sosyal ve kültürel Açıdan gelişimleri sağlanacaktır.	Müdür Yardımcısı	15 Eylül-31Mayıs
1.1.3	İlimiz tarafından düzenlenecek olan çeşitli yarışma, organizasyon ve benzeri etkinliklere katılımı teşvik edilerek öğrencilerimizin sosyal ve kültürel açıdan gelişimleri sağlanacaktır.	Müdür Yardımcısı	15 Eylül-31Mayıs
1.1.4	Çevre bilincinin artırılması çerçevesinde yapılan etkinliklere katılan öğrenciler ödüllendirilerek katılım oranı mızartırılacaktır.	Müdür Yardımcısı	15 Eylül-31Mayıs

HEDEF2.3 Eğitimde yenilikçi yaklaşımlar kullanılarak bireylerin yabancı dil yeterliliğini ve uluslararası öğrenci/öğretmen hareketliliğini artırmak

No	PERFORMANSGÖSTERGESİ	Mevcut	HEDEF				
		2023	2024	2025	2026	2027	2028
PG.1.1.a	Ulusal proje ve yarışmalara katılan öğrenci oranı(%)	%10	%15	%25	%30	%32	%38
PG.1.1.b	Ulusal proje ve yarışmalara katılan öğretmen oranı(%)	%10	%10	%11	%12	%13	%15
PG.1.1.c	Uluslar arası proje ve yarışmalara katılan öğrenci oranı(%)	%0	%1	%2	%3	%4	%5
PG.1.1.d	Uluslararası projeye yarışmalara katılan öğretmen oranı(%)	%10	%10	%11	%12	%13	%15
PG.1.1.e	Kurumda yürütülen proje sayısı	5	5	6	6	7	8

Eylemler

No	Eylemİfadesi	Eylem Sorumlusu	EylemTarihi
2.3.1	Öğretmenler kişisel ve mesleki gelişimde sürekliliği sağlama konusunda bilimsel etkinliklere ve lisans üstü programlara katılmaları için teşvik edilecektir.	Müdür Yardımcısı	01 Eylül-30Haziran
2.3.2	Öğrencilerin sosyal girişimcilik ile tanışarak toplumsal Problemlere çözüm arama motivasyonu kazanması desteklenecektir.	Rehberlik Servisi	15 Eylül-31 Mayıs
2.3.3	Azalan ders çeşitliliğine bağlı olarak proje ve uygulama çalışmalarıyla öğrencilere ilgi ve yetenek alanlarında derinleşme fırsatı sağlanacak tedbirler alınacaktır.	Rehberlik Servisi	15 Eylül-15 Nisan
2.3.4	Öğrencilerin ulusal ve uluslararası projelere katılımı özendirilecek ve bu bilginin öğrenci e-portfolyosunda yer alması sağlanacaktır.	Müdür Yardımcısı	01 Ekim-30 Mayıs
2.3.6	Yabancı dil öğretmenlerinin mesleki becerilerinin geliştirilmesine yönelik mesleki gelişim programları düzenlenecektir.	Müdür Yardımcısı	01 Eylül-30 Haziran
2.3.7	Öğrenci ve öğretmenlerimizin iş başında eğitim almaları ve yabancı dil becerilerini geliştirmelerine imkân sunan yurt dışı hareketlilik programlarına katılmaları desteklenecektir.	Müdür Yardımcısı	01 Ekim-15 Mart

TEMAIII: KURUMSALKAPASİTE

Stratejik Amaç3:

Eğitim ve öğretim faaliyetlerinin daha nitelikli olarak verilebilmesi için okulumuzun kurumsal kapasitesi güçlendirilecektir.

Stratejik Hedef3.1.

HEDEF3.1 Müdürlüğümüz hizmetlerinin etkin sunumunu sağlamak üzere insan kaynaklarının yapısını ve niteliğini geliştirmek.

Performans Göstergeleri

No	PERFORMANS GÖSTERGELERİ	Mevcut	2024	2025	2026	2027	2028
PG3.1.a	Alanında lisans üstü eğitim alan öğretmen oranı(%)	% 1	% 1	% 1	% 1	% 1	% 1
PG3.1.b	Bir yılda hizmet içi eğitime katılan öğretmenlerin oranı(%)	%30	%35	%40	%45	%55	%70
PG3.1.c	Kaynaştırma/bütünleştirme ve Özel eğitime ihtiyaç duyan öğrencilere yönelik eğitim alan öğretmen oranı	%95	%95	%97	%98	%99	%100
PG3.1.d	Ders ve proje etkinliklerine katılan öğretim üyesi sayısı	% 0	% 0	% 0	% 1	% 1	% 2
PG3.1.e	Üniversiteler ile işbirliği içerisinde yürütülen proje sayısı	% 0	% 0	% 0	% 1	% 1	% 1

Eylemler

No	Eylemİfadesi	EylemSorumlusu	EylemTarihi
3.1.1	Öğretmenlerin alan metodolojisine hakim olmalarının yanı sıra, dijital kaynakları kullanmalarına yönelik imkânlar sağlanacaktır.	MüdürYardımcısı	01 Eylül-30Haziran
3.1.2	Öğretmenlerin mesleki gelişimlerini sürekli desteklemek üzere üniversitelerle ve S TK'larla yüz yüze, örgün veya uzaktan eğitim işbirlikleri hayata geçirilecektir.	Okul Müdürü	01 Eylül-30Haziran
3.1.3	Öğretmenlerin sürekli mesleki gelişimleri destekleyecek fiziksel ve dijital materyallerle desteklenecektir.	Müdür Yardımcısı	01 Eylül-30Haziran
3.1.4	Kurumsal projeler aracılığıyla öğrencilerin iş ve üniversite çevreleriyle birlikte çalışmalarına yönelik tedbirler alınacaktır.	Okul Müdürü	01 Eylül-30Haziran
3.1.5	Rehberlik öğretmenlerinin mesleki gelişimleri ulusal ve uluslararası düzeyde lisans üstü eğitim, sertifika ve benzeri eğitimlere yönlendirilecektir	Müdür Yardımcısı	01 Eylül-30Haziran
3.1.6	Sınıf ve brans öğretmenlerinin rehberlik hizmetlerine ilişkin becerilerinin artması için sertifikasyona dayalı eğitimlere yönlendirilecektir	Müdür Yardımcısı	01 Eylül-30Haziran
3.1.7	Kaynaştırma/bütünleştirme uygulamaları yoluyla eğitimin niteliğini artırmak için sınıf ve brans öğretmenlerine sınıf içindeki uygulamalara destek amaçlı özel eğitim konularında hizmet içi eğitimlere yönlendirilecektir	Rehberlik Servisi	01 Eylül-30Haziran
3.1.8	Özellikle sorun alanları olarak tespit edilen konularda (liderlik ve sınıf yönetimi, yetkinlik, öğretme usulü, ölçme ve değerlendirme, materyal hazırlama, iletişim kurma, teknolojiyi etkin ve verimli kullanma, yabancı dil, meslekietik) öğretmenlerin belirli periyotlarda eğitim yapmaları sağlanacaktır.	Müdür Yardımcısı	01 Eylül-30Haziran
3.1.9	Öğretmen ve okul yöneticilerimizin genel ve özel alanlarına yönelik becerilerini geliştirmek için lisans üstü düzeyde mesleki gelişim programlarına katılımı desteklenecektir.	Müdür Yardımcısı	01 Eylül-30Haziran

HEDEF 3. Plan dönemi sonuna kadar, belirlenen kurum standartlarına uygun eğitim ortamlarını tesis etmek; etkin, verimli bir mali yönetim yapısını oluşturmak.

Performans Göstergeleri

No	PERFORMANS GÖSTERGELERİ	Mevcut	2024	2025	2026	2027	2028
PG3.2.a	Engellilerin kullanımına uygun asansör sayısı	0	0	1	1	1	1
PG3.2.b	Engellilerin kullanımına uygun lift rampa sayısı	1	1	1	1	1	1
PG3.2.c	Engellilerin kullanımına uygun tuvalet sayısı	1	1	2	2	2	2
PG3.2.d	Öğrenci sayısı 30'dan fazla olan şube oranı	0	0	0	0	0	0

Eylemler

No	Eylem İfadesi	Eylem Sorumlusu	Eylem Tarihi
3.2.1	Bakanlığımız tarafından hayata geçirilecek "Okul Gelişim Modeli" ile ilgili iş ve işlemler yürütülecektir.	Okul Müdürü	02 Ocak-31 Aralık
3.2.2	Okul bahçelerinin tasarım/beceri atölyeleri ile bağlantılı olarak yeniden tasarlanıp yaşamalanlarına dönüştürülmesine yönelik tedbirler alınacaktır.	Okul Müdürü	01 Temmuz-31 Ağustos
3.2.3	Okul özel eğitime ihtiyaç duyan bireylerin kullanımı için küçük tadilatlarla uygun hale getirilecektir.	Okul Müdürü	01 Temmuz-31 Ağustos

TEMA IV: GÜVENLİK

Stratejik Amaç4:

Eğitim ve öğretim faaliyetlerinin daha nitelikli olarak verilebilmesi için okulumuzun teknolojik ve fiziksel güvenliği güçlendirilecektir.

Stratejik Hedef4.1.

HEDEF4.1 Okulumuzun fiziksel güvenliğini sağlamak.

No	PERFORMANS GÖSTERGELERİ	Mevcut	2024	2025	2026	2027	2028
PG4.1.a	Okul pencerelerinden kaynaklanacak olan risklerin azaltılması(%)	%100	%100	%100	%100	%100	%100
PG4.1.b	Okul merdiven ve merdiven boşluklarından kaynaklanacak olan risklerin azaltılması(%)	%100	%100	%100	%100	%100	%100
PG4.1.c	Okul bahçesinden kaynaklanacak olan risklerin azaltılması	%95	%100	%100	%100	%100	%100
PG4.1.d	Okul kantininden kaynaklanacak olan risklerin azaltılması	%100	%100	%100	%100	%100	%100
PG4.1.e	Sınıflardan kaynaklanacak olan risklerin azaltılması	%100	%100	%100	%100	%100	%100

Eylemler

No	Eylem İfadesi	Eylem Sorumlusu	Eylem Tarihi
4.1.1	Okulumuzdaki açılır pencerelerin dış tarafına koruyucu demirler yapılacaktır.	Okul Müdürü	01 Ağustos-15 Eylül
4.1.2	Koruyucu demir yapılamayan pencerelerde açılma mekanizması iptal edilerek pencere kilitlenecektir	Okul Müdürü	01 Ağustos-15 Eylül
4.1.3	Okulumuz merdivenlerine kaydırmaz bantlar yapıştırılacaktır	Müdür Yardımcısı	01 Ağustos-15 Eylül
4.1.4	Okulumuz merdiven trabzanlarına fileler gerilecektir	Okul Müdürü	01 Ağustos-15 Eylül
4.1.5	Okul bahçemizdeki istinat duvarlarına güçlendirme çalışmaları yapılacaktır.	Müdür Yardımcısı	01 Ağustos-15 Eylül
4.1.6	Okul bahçe duvar ve demirleri güçlendirilecektir	Müdür Yardımcısı	01 Ağustos-15 Eylül
4.1.7	Okul kantininde satılan güvenliği ve sağlığı tehdit edici Yiyeceklerin kontrolü ve satışının engellenmesi sağlanacak	Rehberlik Servisi	01 Eylül-30 Haziran
4.1.8	Sınıflarda bulunan dolapların duvarlara sabitlenmesi sağlanacak	Müdür Yardımcısı	01 Ağustos-15 Eylül
4.1.9	Sınıf kapılarının duvara sabitlenmesini sağlayacak olan kilitli sistem kurulacak	Müdür Yardımcısı	01 Ağustos-15 Eylül

Stratejik Hedef 4.2.

HEDEF 4. 2 Okulumuzun teknolojik güvenliğini sağlamak.

No	PERFORMANS GÖSTERGELERİ	Mevcut	2024	2025	2026	2027	2028
PG4.2.a	Okul personelimizde çevrim içi/dışı güvenlik eğitimi almış olanların oranı(%)	%30	%40	%60	%80	%100	%100
PG4.2.b	Öğrencilerimizde çevrim içi/dışı güvenlik eğitimi almış olanların oranı(%)	%20	40	%60	%80	%100	%100
PG4.2.c	Velilerimizde çevrim içi/dışı güvenlik eğitimi almış olanların oranı(%)	%20	%40	%60	%80	%100	%100
PG4.2.d	Okul sistemlerinin ve verilerin güvenliğinin sağlanması	%90	%100	%100	%100	%100	%100
PG4.1.e	Siber zorbalıklar konusunda öğretmen-öğrenci-veli iş birliğinin sağlanması	%40	%50	%70	%90	%100	%100

Eylemler

No	Eylem İfadesi	Eylem Sorumlusu	Eylem Tarihi
4.2.1	Okulumuz öğretmen, idareci ve çalışanlarının çevrim içi/dışı Güvenlik eğitimleri almalarını sağlamak	Rehber Öğretmen	1 Eylül -1 Temmuz
4.2.2	Okulumuz öğrencilerine çevrim içi/dışı güvenlik konularında eğitim vermek	Rehber Öğretmen	1 Eylül-1 Temmuz
4.2.3	Okulumuz velilerine çevrim içi/dışı güvenlik konularında eğitim vermek	Rehber Öğretmen	1 Eylül-1 Temmuz
4.2.4	Okul sistemlerinin ve verilerin güvenliğinin sağlanması konusunda girişimlerde bulunmak	Rehber Öğretmen	1 Eylül -1 Temmuz
4.2.5	Siber zorbalık, siber zorba tespiti ve siber zorbalıklardan korunma yolları ile ilgili öğretmen eğitimleri yapmak	Rehber Öğretmen	1 Eylül-1 Temmuz
4.2.6	Siber zorbalık, siber zorba tespiti ve siber zorbalıklardan korunma yolları ile ilgili öğrenci eğitimleri yapmak	Rehber Öğretmen	1 Eylül-1 Temmuz
4.2.7	Siber zorbalık, siber zorba tespiti ve siber zorbalıklardan korunma yolları ile ilgili veli eğitimleri yapmak	Rehber Öğretmen	1 Eylül-1 Temmuz

V. BÖLÜM: MALİYETLENDİRME

2024-2028 Stratejik Planı Faaliyet/Proje Maliyetlendirme Tablosu

Kaynak Tablosu	2024	2025	2026	2027	2028	Toplam
Genel Bütçe	0	0	0	0	0	0
Valilikler ve Belediyelerin Katkısı	0	0	0	0	0	0
Diğer (Okul Aile Birlikleri)	45.000,00	50.000,00	57.000,00	68.000,00	75.000,00	90.000,00
TOPLAM	45.000,00	50.000,00	57.000,00	68.000,00	75.000,00	90.000,00

VI. BÖLÜM: İZLEME VE DEĞERLENDİRME

Okulumuz Stratejik Planı izleme ve değerlendirme çalışmalarında 5 yıllık Stratejik Planın izlenmesi ve 1 yıllık gelişim planının izlenmesi olarak ikili bir ayrıma gidilecektir.

Stratejik planın izlenmesinde 6 aylık dönemlerde izleme yapılacak denetim birimleri, il ve ilçe millî eğitim müdürlüğü ve Bakanlık denetim ve kontrollerine hazır halde tutulacaktır.

Yıllık planın uygulanmasında yürütme ekipleri ve eylem sorumlularıyla aylık ilerleme toplantıları yapılacaktır. Toplantıda bir önceki ayda yapılanlar ve bir sonraki ayda yapılacaklar görüşülüp karara bağlanacaktır.